

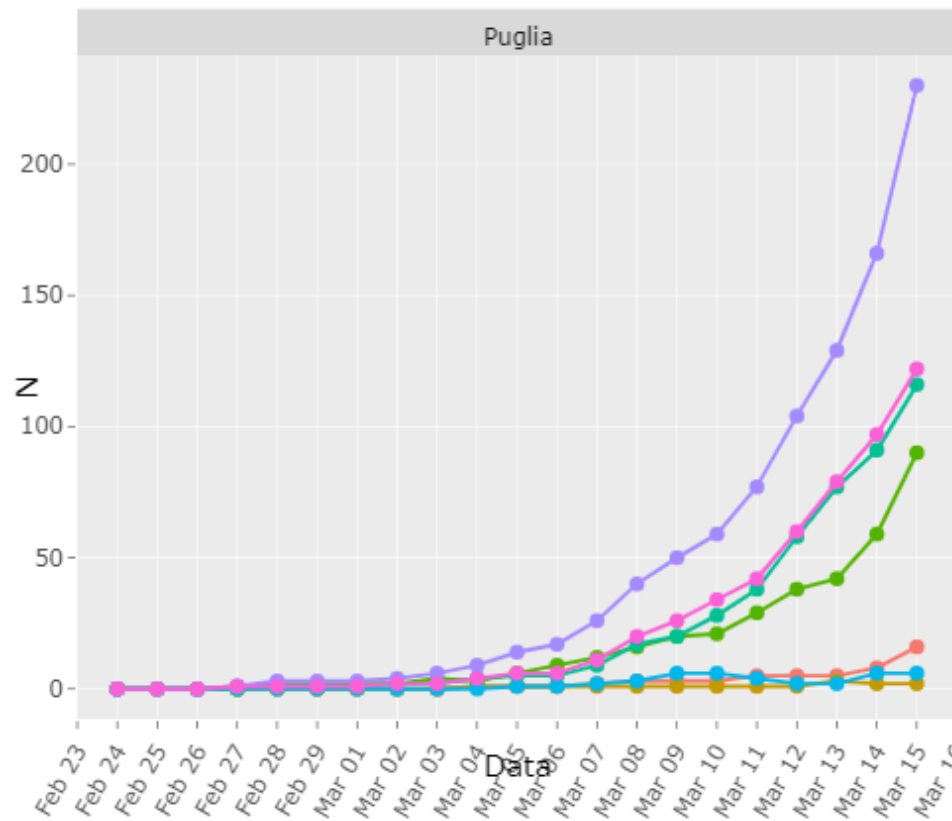
CORONAVIRUS

PIANO OSPEDALIERO CORONAVIRUS DELLA REGIONE PUGLIA



Bari - 16 marzo 2020

La situazione alle ore 20:00 del 15 marzo



Misurazione

- Deceduti
- Dimessi Guariti
- Isolamento Domiciliare
- Ricoverati Con Sintomi
- Terapia Intensiva
- Totale Casi
- Totale Ospedalizzati

Puglia	Numero
Totale casi	248
Ricoverati	148
Terapia Intensiva	6
Deceduti	16
Guariti	3

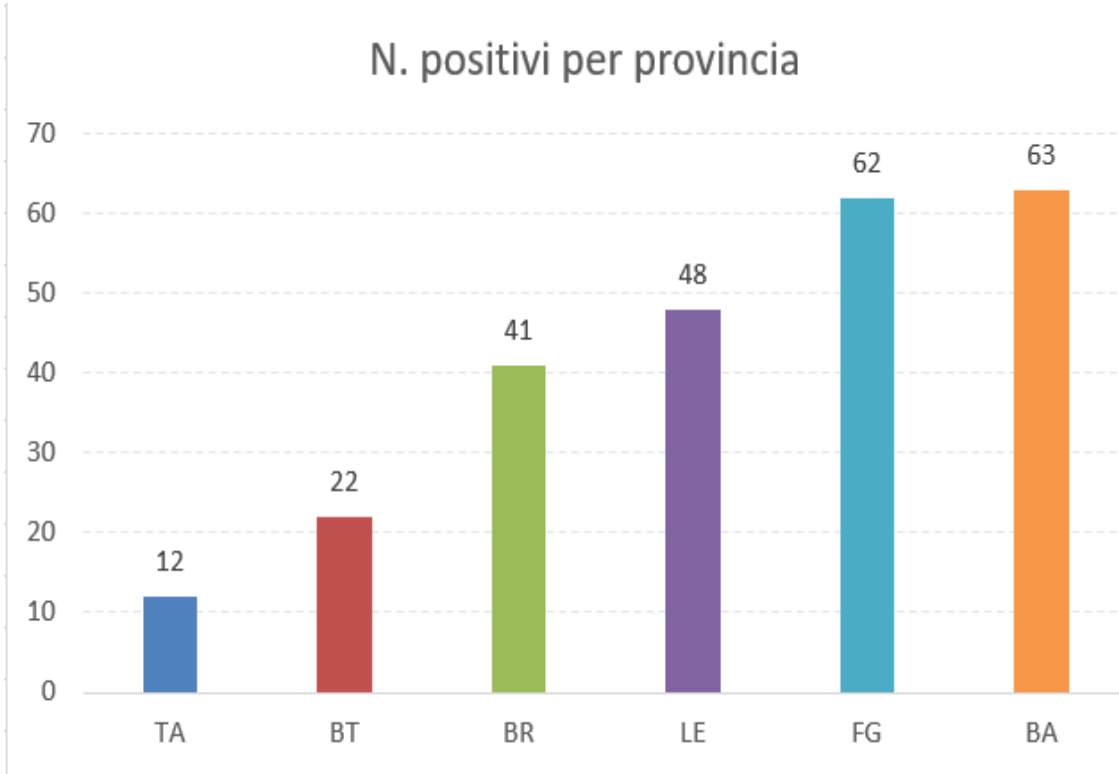
Portale COVID-19 - Italia

<https://r-ubesp.dctv.unipd.it/shiny/covid19ita/>

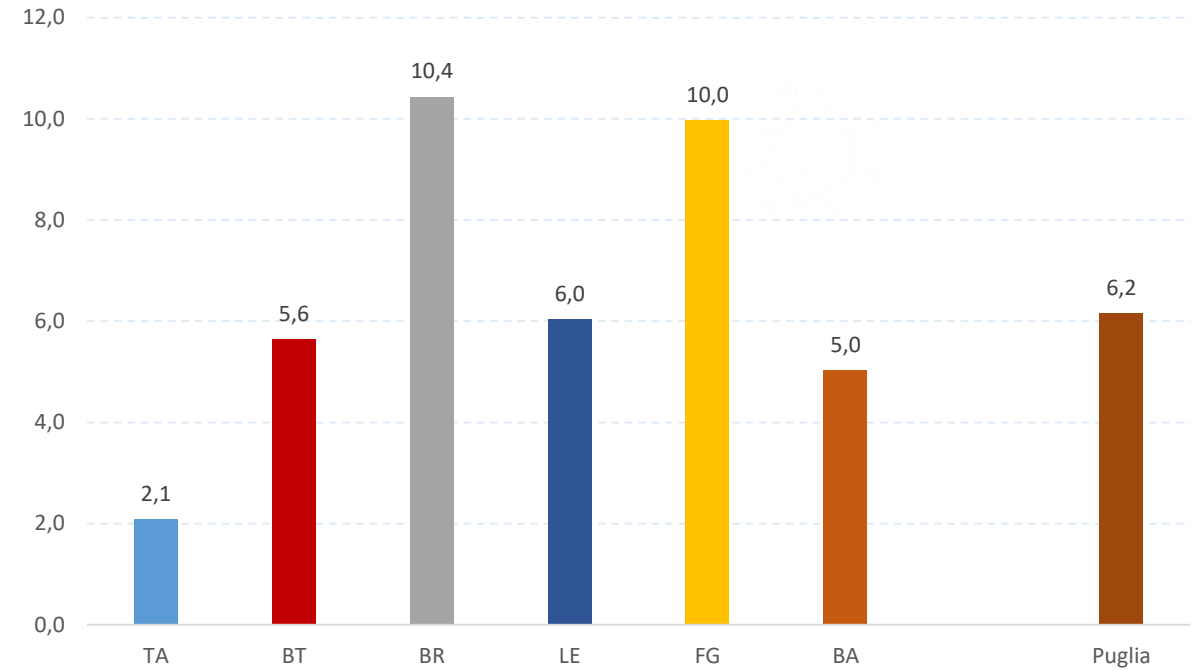


La distribuzione dei casi per provincia

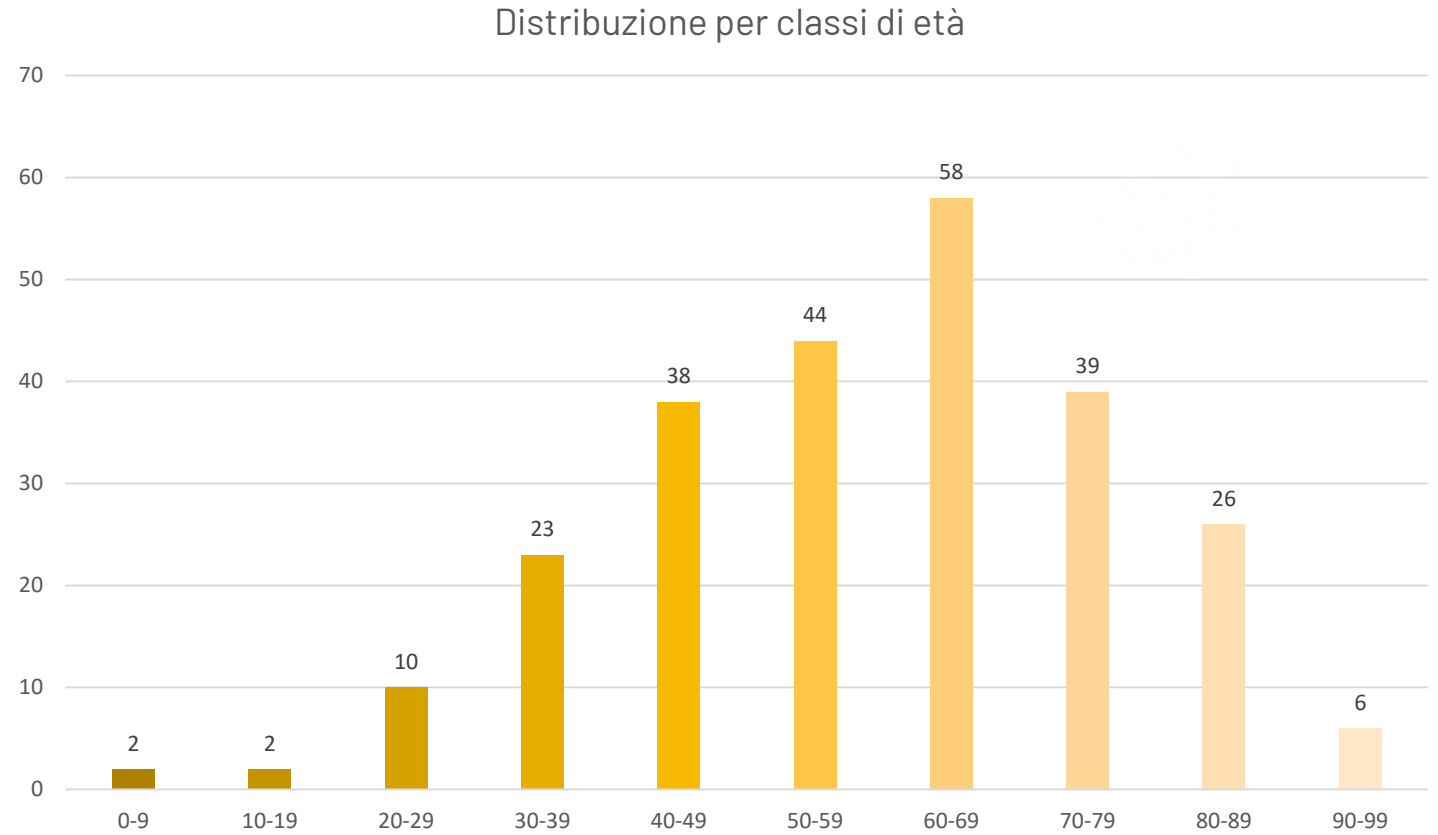
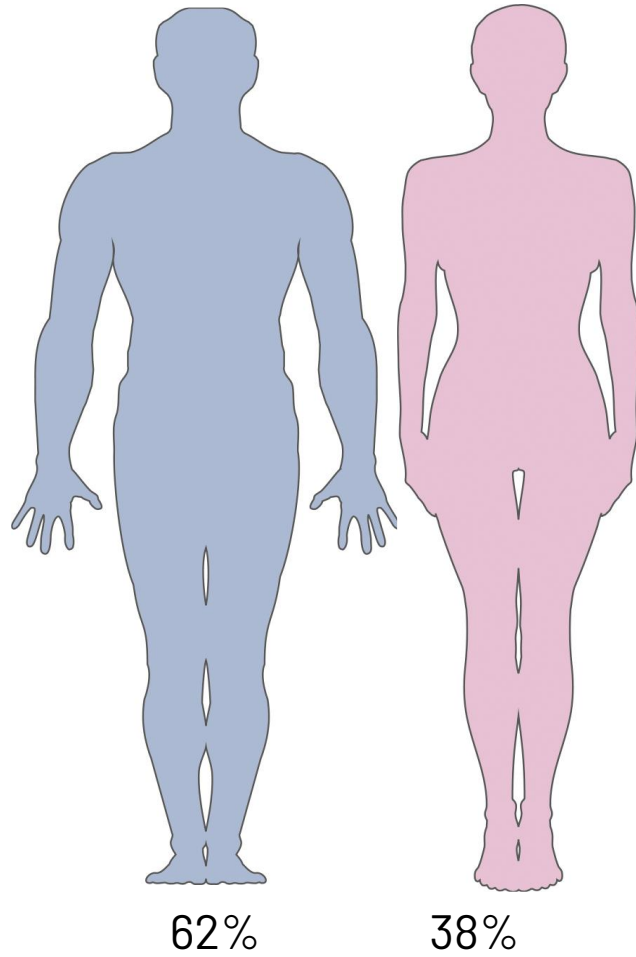
N. positivi per provincia



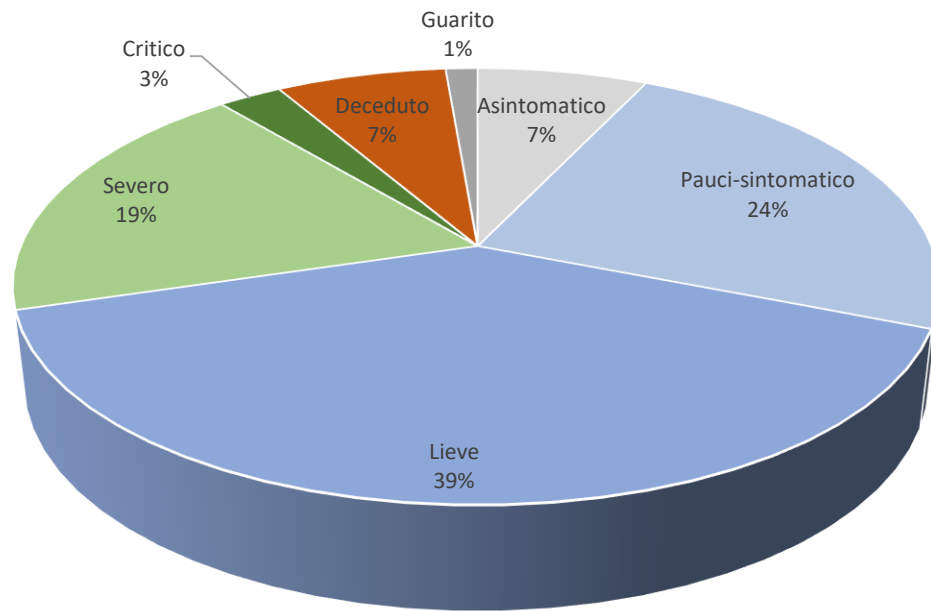
Tassi per provincia



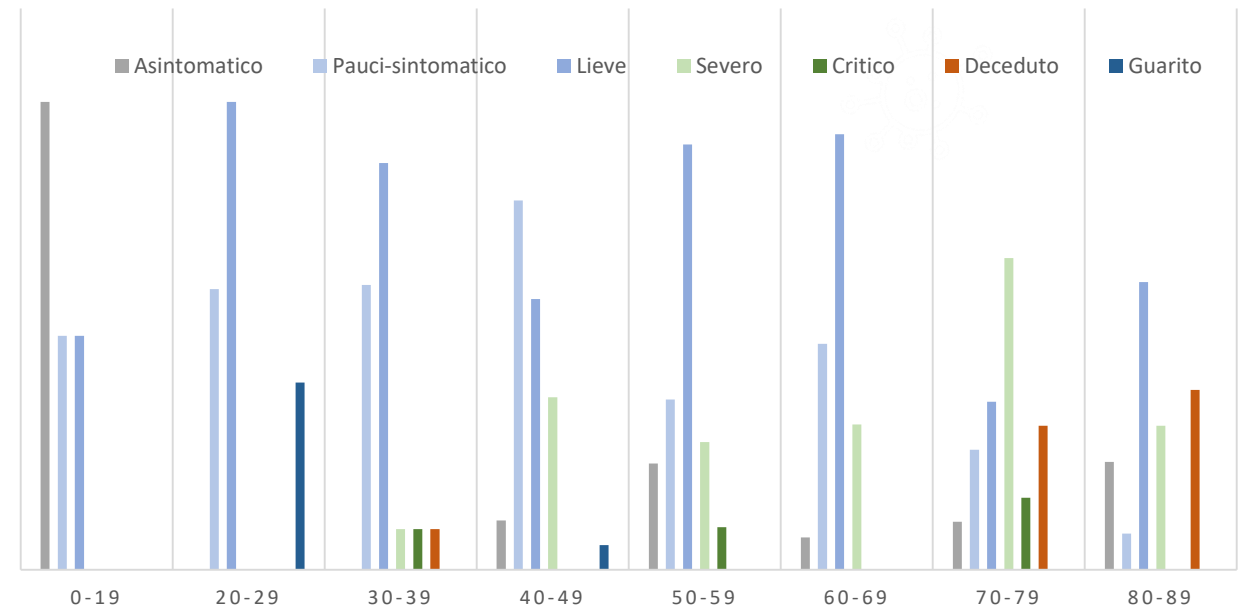
Le caratteristiche dei positivi



Le caratteristiche dei positivi



DISTRIBUZIONE STATO DI SALUTE PER ETÀ'



Il 70% dei soggetti positivi è asintomatico (n. 16), ha pochi sintomi (n. 54) o sintomi lievi (n. 89)



Criteria della Circolare del Ministero della Salute del 29.02

- Individuazione in **ogni struttura ospedaliera** di postazioni **isolate** che consentano l'osservazione di pazienti ventilati/intensivi con sospetta infezione da SARS-CoV-2 in attesa del risultato del test
- Creazione di **terapie intensive di coorte** (con separazione fisica da altre unità di terapia intensiva presenti in ospedale) destinate al ricovero e trattamento di pazienti affetti da COVID-19, prioritariamente negli ospedali con malattie infettive e di riferimento ECMO
- Creazione di **protocolli** che individuino i **criteri di accesso** al trattamento intensivo dei pazienti affetti da COVID-19, la loro **gestione clinica ed assistenziale**, che comprendano anche gli aspetti di distribuzione e utilizzo dei DPI e relativa formazione del personale
- La previsione di ampliare la capacità di ogni singola struttura ospedaliera mediante l'attivazione di posti letto di area critica con rimodulazione dell'attività programmata
- La programmazione urgente della formazione del personale sanitario destinato all'utilizzo dei sistemi di ventilazione e alla corretta adozione dei DPI



Azioni previste dalla Circolare del Ministero della Salute del 29.02

Identificazione di una o più strutture/stabilimenti ospedalieri da dedicare alla gestione **esclusiva** del paziente affetto da COVID-19 (presidi ospedalieri COVID-19)

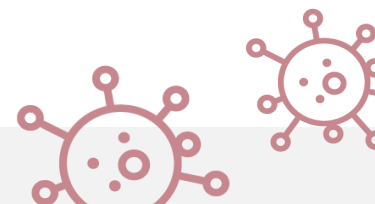
Limitare il numero di strutture coinvolte per:

- **Contenere il numero di lavoratori esposti**
- **Razionalizzare l'utilizzo dei DPI**
- **Focalizzare le competenze**



Strategie di individuazione degli Ospedali COVID-19

- Ospedali di II livello, insieme all'Ospedale di Bisceglie per garantire la distribuzione territoriale
- Acquisita la disponibilità dell'EE Miulli
- È stata chiesta anche la disponibilità al privato accreditato, a condizione che sia garantito almeno il 20% di posti letto dedicati alla terapia intensiva



Presupposto teorico

Scenario per 2000 contagiati

necessari **200 posti letto** di Terapia Intensiva dedicati

circa **1000 posti letto** di area medica

- % pz che richiedono ricovero **50% dei contagiati**
- % pz che richiedono assistenza in terapia intensiva **10%**



**Scenario per
2000 contagiati:**
Strutture
attualmente
coinvolte nella
Rete COVID-19

Ospedali Covid:

- AOU Consorziale Policlinico – Bari
- AOU Ospedali Riuniti – Foggia
- Ospedale Antonio Perrino – Brindisi
- Ospedale SS Annunziata – Taranto/Ospedale Moscati
- Ospedale Vito Fazzi – Lecce
- Ospedale Vittorio Emanuele II – Bisceglie

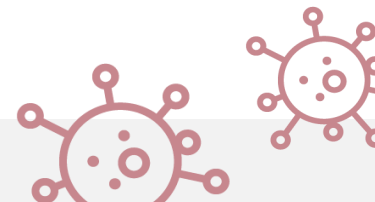
Enti ecclesiastici:

- Ospedale Generale Miulli – Acquaviva delle Fonti

Case di cura:

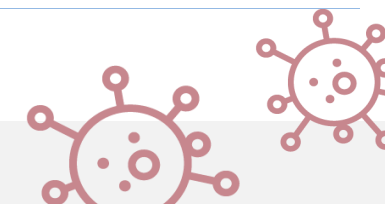
- CdC Medical Villa Lucia – Conversano
- CdC Anthea Hospital – Bari

32 Unità Operative di Terapia Intensiva
(dovrebbero essere 27 secondo il DM 70)



**Scenario per
2000 contagiati:**
Dotazioni di posti
letto attuali

Ospedali COVID	Terapia Intensiva	Pneumologia	Malattie Infettive
	Attivi	Attivi	Attivi
Publici	98	116	131
Enti Ecclesiastici	10	8	
CdC	8		
SubTotale	116	124	131
Ospedali NON COVID			
	Attivi	Attivi	Attivi
Publici	93	68	58
EE	38	20	0
CdC	57	32	0
SubTotale	188	120	58
Totale Regione Puglia	304	244	189



Scenario per 2000 contagiati: Dotazioni di posti letto della Rete COVID-19

Ospedali COVID	Terapia Intensiva			Pneumologia			Malattie Infettive		
	Attivi per COVID	Attivabili per COVID	Totale	Attivi per COVID	Attivabili per COVID	Totale	Attivi per COVID	Attivabili per COVID	Totale
Pubblici	40	144	184	116	87	203	131	155	286
Enti Ecclesiastici	14	58	72	8	156	164		96	96
Case di Cura		50	50		160	160			
Totale	54	252	306	124	403	527	131	251	382



Scenario per 2000 contagiati: Dotazioni di posti letto della Rete COVID-19 di cui

Ospedali COVID	Terapia Intensiva		
	Attivi per COVID	Attivabili dal 16.3	Totale
Publici	40	44	84
EE	14	32	48
CdC			
Totale	54	78	132

Tutti i posti di Terapia Intensiva attivabili dal 16.3 sono dotati di ventilatori polmonari e monitor multiparametrici



OSPEDALI COVID 19	Terapia Intensiva			Pneumologia			Malattie Infettive		
Ospedali COVID	Attivi per COVID	Attivabili per COVID	Totale	Attivi per COVID	Attivabili per COVID	Totale	Attivi per COVID	Attivabili per COVID	Totale
AOU Consorziale Policlinico - Bari	8	80	88	26	27	53	25	46	71
AOU Ospedali Riuniti - Foggia	9	25	34	37		37	24	20	44
Ospedale Antonio Perrino - Brindisi	8		8	20		20	15	8	23
Ospedale SS Annunziata - Taranto/Ospedale Moscati	5	7	12	15	20	35	25	15	40
Ospedale Vito Fazzi - Lecce	4	32	36	18	40	58	22	42	64
Ospedale Vittorio Emanuele II - Bisceglie	6		6			0	20	24	44
Subtotale	40	144	184	116	87	203	131	155	286
Enti Ecclesiastici	Attivi per COVID	Attivabili per COVID	Totale	Attivi	Attivabili		Attivi per COVID	Attivabili per COVID	Totale
Ospedale Generale Miulli - Acquaviva delle Fonti	14	58	72	8	156			96	96
Subtotale	14	58	72	8	156	164	0	96	96
Cdc	Attivi per COVID	Attivabili per COVID	Totale	Attivi	Attivabili		Attivi per COVID	Attivabili per COVID	Totale
CdC Medicol Villa Lucia - Conversano		30	30		80	80			
CdC Anthea Hospital - Bari		20	20		80	80			
Subtotale	0	50	50	0	160	160	0	0	0
Totale	54	252	306	124	403	527	131	251	382

Scenario 2000 contagiati:

Gli Ospedali
COVID-19 –
dotazione
tecnologica

Dotazione necessaria in caso di scenario a **202 posti letto aggiuntivi** (144 Pubblici e 58 EE), di cui **78 posti letto** già dotati delle apparecchiature necessarie.
L'elenco comprende dotazione di **back-up**.

Apparecchiatura	Numero
ventilatori polmonari	225
monitor per rilevazione parametri vitali	225
centrali di monitoraggio	25
pompe per infusione per farmaci	890
pompe per nutrizione enterale	210
sistemi di aspirazione	210
umidificatori	225

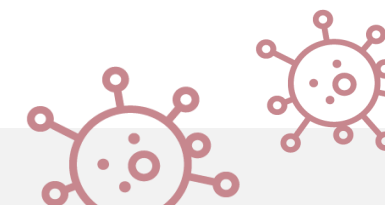
I fabbisogni inviati al coordinamento nazionale ed al Min. Salute ricomprendono sia questo scenario che una ipotesi di ulteriori posti letto.



Scenario 2000 contagiati:

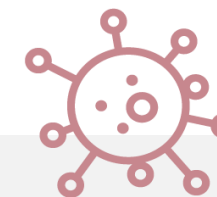
Ospedali Covid-19
post acuzie

Ospedali POST COVID	Attivi	Attivabili	Totale
Pubblici PPA/PTA	255	60	315
Pubblici OdC	58	90	148
Privati	40	42	82
Totale	353	192	545



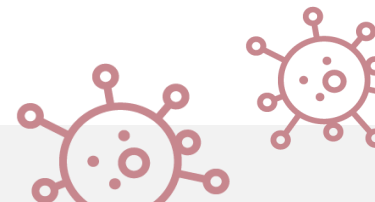
Ospedali COVID-19 post acuzie

COVID post acuzie - PPA/PTA	Attivi	Attivabili	Totale
Ospedale di Copertino	150		150
San Cesario - Lecce	40		40
Ospedale San Marco - Grottaglie	32		32
Ospedale Caduti in Guerra - Canosa di Puglia	10	20	30
Ospedale Francesca Fallacara - Triggiano	23		23
Ospedale Michele Sarcone - Terlizzi		40	40
TOTALE	255	60	315
COVID post acuzie - OdC	Attivi	Attivabili	Totale
Ceglie M	12	6	18
Cisternino	12	4	16
Fasano	10	2	12
Mesagne	12	4	16
Massafra	12		12
Mottola		20	20
San Nicandro Garganico		20	20
Torremaggiore		12	12
Vico		12	12
Vieste		10	10
Totale	58	90	148



**Scenario per
2000
contagiati:
Ospedali
COVID-19 post
acuzie**

COVID post acuzie - Privati	Attivi	Attivabili	Totale
ICS Maugeri Bari		42	42
CdC Congregazione Divina Provvidenza - Bisceglie	40		40
Totale	40	42	82

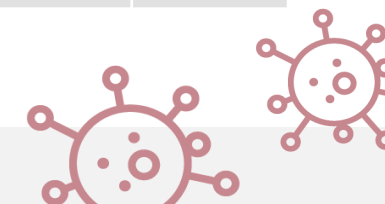


Scenario per 2000

contagiati:

Ospedali NON
COVID-19

Ospedali NON COVID	Terapia Intensiva		Pneumologia		Malattie infettive	
	Implementazione NOCOVID	Totale	Implementazione NOCOVID	Totale	Implementazione NOCOVID	Totale
Publici	40	133	21	44	45	73
EE	0	0	20	40	0	0
CdC	0	0	0	0	0	0
Totale	40	133	41	84	45	73



Ospedali NON COVID-19

Altri ospedali pubblici

Ospedale Teresa Masselli Mascia - San Severo

Ospedale Giuseppe Tatarella - Cerignola

Ospedale San Camillo de' Lellis - Manfredonia

Ospedale Monsignor Dimiccoli - Barletta

Ospedale Lorenzo Bonomo - Andria

IRCCS Oncologico di Bari

IRCCS Saverio de Bellis - Castellana Grotte

Ospedale Pediatrico Giovanni XXIII - Bari

Ospedale Di Venere - Carbonara di Bari

Ospedale San Paolo - Bari

Ospedale della Murgia - Altamura

Ospedale Don Tonino Bello - Molfetta

Ospedale San Giacomo - Monopoli

Ospedale Santa Maria degli Angeli - Putignano

Ospedale Umberto I - Corato

Ospedale Civile - Castellaneta

Ospedale Valle d'Itria - Martina Franca

Ospedale Marianna Giannuzzi - Manduria

Ospedale Civile - Ostuni

Ospedale Dario Camberlingo - Francavilla Fontana

Ospedale Francesco Ferrari - Casarano

Ospedale Sacro Cuore - Gallipoli

Ospedale San Giuseppe da Copertino - Copertino

Ospedale Santa Caterina Novella - Galatina

Ospedale Veris Delli Ponti - Scorrano

**25 strutture
pubbliche
tra cui
2 IRCCS**

Enti Ecclesiastici

Ospedale Cardinale Panico - Tricase

Ospedale Casa Sollievo Sofferenza - San Giovanni Rotondo

Case di Cura

CdC CBH Mater Dei Hospital - Bari

CCRR Villa Serena e San Francesco - Foggia

CdC Bernardini - Taranto

CdC Città di Lecce Hospital - Lecce

CdC Cittadella della Carità - Taranto

CdC Congregazione Divina Provvidenza - Bisceglie

CdC D'Amore Hospital - Taranto

CdC Leonardo De Luca - Castelnuovo Daunia

CdC Petrucciani

CdC Professor Brodetti - Foggia

CdC Salus

CdC San Camillo - Taranto

CdC San Francesco - Galatina

CdC San Michele - Manfredonia

CdC Santa Maria - Bari

CdC Santa Maria Bambina - Foggia

CdC Santa Rita - Taranto

CdC Villa Bianca - Martina Franca

CdC Villa Verde - Lecce

CdC Villa Verde - Taranto

Centro Medico Riabilitazione Maugeri - Ginosa

**23 strutture
private
tra cui
2 Enti
ecclesiastici**

